

주주총회소집공고

2016년 3월 14일

회 사 명 : (주)아이마켓코리아
대 표 이 사 : 이 기 형
본 점 소 재 지 : 서울특별시 강남구 삼성로 512, 삼성동빌딩 16층
(전 화) 02-3708-5678
(홈페이지) <http://www.imarketkorea.com>

작 성 책 임 자 : (직 책) 경영지원실 전무 (성 명) 남 인 봉
(전 화) 02-3708-5678

주주총회 소집공고

(제16기 정기)

당사는 상법 제365조 및 회사정관 제18조에 의거, 제16기 정기주주총회를 다음과 같이 개최하고자 하오니 참석하여 주시기 바랍니다.

- 다 음 -

1. 일 시 : 2016년 3월 29일(화) 오전 9시

2. 장 소 : 서울시 강남구 삼성로 512번지 삼성동빌딩 16층 대회의실

3. 회의 목적사항

1) 보고사항

- ① 감사의 감사보고
- ② 영업보고

2) 결의사항

- ① 제1호 의안 : 제16기 재무제표(이익잉여금처분계산서 포함) 및 연결재무제표 승인의 건
- ② 제2호 의안 : 정관 일부 변경의 건
- ③ 제3호 의안 : 이사 선임의 건
 - 제3-1호 의안 : 이사 김규일 선임의 건(사내이사)
 - 제3-2호 의안 : 이사 김성균 선임의 건(사외이사)
 - 제3-3호 의안 : 이사 민순홍 선임의 건(사외이사)
- ④ 제4호 의안 : 감사위원회 위원 선임의 건
 - 제4-1호 의안 : 감사위원회 위원 류재준 선임의 건
 - 제4-2호 의안 : 감사위원회 위원 김성균 선임의 건
 - 제4-3호 의안 : 감사위원회 위원 민순홍 선임의 건
- ⑤ 제5호 의안 : 이사 보수한도 승인의 건

- ⑥ 제6호 의안 : 감사 보수한도 승인의 건
- ⑦ 제7호 의안 : 주식매수선택권 부여의 건

4. 경영참고사항 비치

상법 제542조의4에 의거 경영참고사항을 우리 회사의 본점, 금융위원회, 한국거래소 및 한국예탁결제원 증권대행팀에 비치하오니 참고하시기 바랍니다.

5. 실질주주의 의결권 행사에 관한 사항

- 가. 증권회사 계좌를 통하여 주식을 소유하고 있는 실질주주께서는 아래의 '의사표시 통지서'에 의해 우편 또는 팩스의 방법으로 주주총회일 5일전까지 통지하여 주시기 바랍니다.
- 나. 의사표시 통지서를 송부하지 않은 주식에 대해서는 자본시장과 금융투자업에 관한 법률 부칙(법률 제11845호, '13. 5.28)에 따라 동법의 종전 규정 제314조 제5항에 의거하여 한국예탁결제원에 의결권 행사를 요청할 예정입니다.
이 경우 한국예탁결제원은 동법시행령 제317조 제1항에 의거하여 한국예탁결제원을 제외한 참석주식수의 찬반 비율에 따라 그림자투표 (Shadow Voting)방식으로 의결권을 행사하게 됩니다.
- 다. '의사표시 통지서' 수신처
서울 영등포구 여의나루로4길 23번지 한국예탁결제원
실질주주 의사표시 담당자 앞, 팩시밀리 (02)3774-3244~5

<실질주주 의사표시통지서 양식>

의사표시통지서		
한국예탁결제원 귀중		
본인은 2016년 3월 29일 개최되는 주식회사 아이마켓코리아의 제16기 정기주주총회 및 속회 또는 연회에 대하여 자본시장과 금융투자업에 관한 법률 제314호 제5항의 규정에 의거 본인 소유주식의 의결권행사에 관하여 다음과 같이 의사표시를 합니다.		
실질주주번호		의사표시 (해당란에 ○표)

주민등록번호		직접행사	대리행사	불행사
의결권 주식수				
2016년 3월 일				
실질주주 성명 주소				
(인 또는 서명)				

6. 전자투표 및 전자위임장권유에 관한 사항

당사는 상법 제368조의4에 따른 전자투표제도와 자본시장과 금융투자업에 관한 법률 시행령 제160조 제5호에 따른 전자위임장권유제도를 이번 주주총회에서 활용하기로 결의하였고, 이 두 제도의 관리업무를 한국예탁결제원에 위탁하였습니다. 주주님들께서는 아래에서 정한 방법에 따라 주주총회에 참석하지 아니하고 전자투표방식으로 의결권을 행사하시거나, 전자위임장을 수여하실 수 있습니다.

가. 전자투표 · 전자위임장권유관리시스템 인터넷주소 : <http://evote.ksd.or.kr>

나. 전자투표 행사 · 전자위임장 수여기간 : 2016년 3월 19일 ~ 2016년 3월 28일

- 기간 중 오전 9시부터 오후 10시까지 시스템 접속 가능(단, 마지막 날은 오후5시까지만 가능)

다. 시스템에 공인인증을 통해 주주본인을 확인 후 의안별 의결권 행사 또는 전자위임장 수여

- 주주확인용 공인인증서의 종류 : 증권거래전용 공인인증서 또는 은행 · 증권
범용 공인인증서

2016년 3월 14일
주식회사 아이마켓코리아
대표이사 이기형(직인생략)

I. 사외이사 등의 활동내역과 보수에 관한 사항

1. 사외이사 등의 활동내역

가. 이사회 출석률 및 이사회 의안에 대한 찬반여부

회차	개최일자	의안내용	사외이사 등의 성명	
			류재준 (출석률: 100%)	김민환 (출석률: 80%)
			찬 반 여부	
1	2015-02-05	<input type="checkbox"/> 보고사항 1. 제15기 내부회계관리제도 운영 실태 보고의 건 2. 제15기 내부회계관리제도 운영 실태 평가 보고의 건 <input type="checkbox"/> 결의사항 1. 제15기 재무제표 및 영업보고서 승인의 건	- - 찬성	- - 찬성
2	2015-03-05	<input type="checkbox"/> 결의사항 1. 제15기 정기주주총회 소집 및 부의안건 심의의 건	찬성	찬성
3	2015-03-25	<input type="checkbox"/> 결의사항 1. 타법인 주식 취득의 건	찬성	찬성
4	2015-09-23	<input type="checkbox"/> 결의사항 1. 인터넷전문은행 인가 신청 승인의 건 2. 회사채 발행의 건	찬성 찬성	찬성 찬성
5	2015-11-12	<input type="checkbox"/> 결의사항 1. 자기주식 취득을 위한 신탁계약 체결의 건 2. 신한은행 수입신용장 여신한도 증액의 건	찬성 찬성	- -

※ 김민환 사외이사 일신 상의 사유로 2015년 10월 20일 사임

나. 이사회내 위원회에서의 사외이사 등의 활동내역

위원회명	구성원	활동내역		
		개최일자	의안내용	가결여부
-	-	-	-	-

2. 사외이사 등의 보수현황

(단위 : 백만원)

구 분	인원수	주총승인금액	지급총액	1인당 평균 지급액	비 고
사외이사	1	3,400	53	26	-

※ 상기 주총승인금액은 사외이사를 포함한 이사 전체에 대한 보수한도 총액임

※ 상기 현황은 2015년 12월 31일 기준으로 인원수에는 2015년 10월 20일 사임한 김민환 사외이사가 제외되어 있고, 지급총액 및 1인당 평균 지급액에는 포함함

II. 최대주주등과의 거래내역에 관한 사항

1. 단일 거래규모가 일정규모이상인 거래

(단위 : 억원)

거래종류	거래상대방 (회사와의 관계)	거래기간	거래금액	비율(%)
-	-	-	-	-

2. 해당 사업연도중에 특정인과 해당 거래를 포함한 거래총액이 일정규모이상인 거래

(단위 : 억원)

거래상대방 (회사와의 관계)	거래종류	거래기간	거래금액	비율(%)
-	-	-	-	-

III. 경영참고사항

1. 사업의 개요

가. 업계의 현황

① 산업의 특성

□ B2B 전자상거래업의 개요

B2B 전자상거래업은 기업과 기업간의 거래로 부품의 상호조달, 유통망 공유 등을 인터넷을 통하여 처리하는 모든 거래를 포함하는 형태입니다. 기업간 전자상거래는 EDI(Electronic Data Interchange) 방식에 의해 정보 및 데이터 교환을 한 것이 시작이며, 현재는 많은 기업이 인터넷을 통하여 기업 내부의 정보시스템을 연결하는 인트라넷을 구축하고 있고 외부의 협력업체와는 엑스트라넷을 구축하여 상품주문, 공급자 관리, 재고관리 등을 하고 있습니다.

기업 간 거래형태인 B2B는 전자상거래로 점점 강화되는 추세이며, 전자상거래의 핵심요소는 상품구매자 및 판매자에게 구매 및 판매비용 절감의 기회를 제공하며또한 상품 판매자 측면에서는 매출확대를 기대할 수 있습니다.

□ B2B 전자상거래업의 연혁

1990년대 말 인터넷의 확산과 IT 기술의 발전으로 기업 간(B2B) 전자상거래는 급속하게 성장하였습니다. 국내뿐 아니라 전 세계적으로 구매자와 공급자가 자유롭게 참여하여 거래하는 중개자 중심형 B2B 전자상거래 설립 열풍이 불었으나 기대와 달리 거래 참여자에게 실질적인 거래비용 절감 효과를 제공하지 못하고 2000년대 초반 대부분의 에이전트형 B2B 전자상거래는 문을 닫게 되었습니다.

하지만 국내에서는 낙후된 산업재 유통 혁신의 필요성과 전자상거래 기술의 발전으로 당사와 같이 검증된 구매사와 판매사를 대상으로 구매의 효율화를 도모하는 구매전문기업이 생겨났습니다. 구매사에게는 물량통합 및 유통구조 개선을 통한 구매비용 절감, 프로세스 합리화와 개선을 통한 업무비용 감소, 구매환경에 최적화된 시스템 및 통합 DB 구축으로 인한 시스템 효율화 등의 가치 제공을 통해 구매 경쟁력을 강화시켜 주며, 판매사에게는 적극적인 영업을 통해 신용도 높은 구매사를 적극 영입하여 유통 판로를 개척해 줄 수 있었습니다. 이처럼 구매사와 판매사 사이에서 주도

적 역할을 수행하는 인터넷 기반의 비공개 중개자 주도형 B2B 전자상거래가 지속적으로 성장하게 되었습니다.

□ B2B 전자상거래업의 시장규모

국내 전자상거래 시장 규모는 2013년 1,204조원으로 이 중 B2B(기업간)전자상거래의 시장규모는 1,096조원(90%이상)입니다. (자료 : 통계청)

② 산업의 성장성

B2B 전자상거래는 2001년 이후 2013년까지 연평균 21%의 성장률을 보이고 있습니다

(단위 : 10억원)

거래 주체별	2001	2002	2003	2004	2005	2006	2007	2008	2009	2010	2011	2012	2013	CAGR
전체	118,976	177,810	235,025	314,079	358,450	413,584	516,514	630,087	672,478	824,392	999,582	1,146,806	1,204,091	21%
기업간 (B2B)	108,941	155,707	206,854	279,399	319,202	366,191	464,456	560,255	592,965	747,090	912,883	1,051,162	1,095,696	21%

[자료 : 통계청]

기업 간 거래의 복잡성과 외상 등의 거래관행으로 인해 발전 속도가 매우 늦지만 정부지원 정책 및 기업의 원가절감 차원과 아웃소싱 비율증가 등으로 성장세를 나타내고 있습니다. 특히 2003년 이후부터 전자상거래 산업은 경기불황에 따른 기업의 비용절감 및 아웃소싱 차원에서의 전자 구매대행이 확대되면서 B2B 전자상거래가 빠른 속도로 증가하고 있습니다.

③ 경기변동의 특성

일반적인 상거래는 산업 전반의 흐름과 밀접한 관련을 가지고 있어 경기 변화에 정비례하는 특성을 가지고 있는 반면, 전자상거래는 경기 변동에 대한 영향이 낮은 특성을 가지고 있습니다. 경기가 상승하면, 구매 수요가 상승하는 영향에 따라 거래 규모가 상승하고, 경기가 하락하면, 기존 수요는 영향을 받아 축소되지만, 효율적인 구매를 위해 신규 수요가 증가하여 경기 하락과 비례하지 않습니다. 통계청 자료에 의하면 금융위기로 경기침체가 본격화된 2008년에도 전자상거래는 지속적으로 증가하여 전년 대비 22%의 성장을 기록 하였습니다.

④ 경쟁요소

□ 높은 진입 장벽

일반적으로 B2C 전자상거래업은 대규모의 설비투자가 요구되지 않아 초기 투자비용이 비교적 적게 소요되며, 특히 소규모의 인터넷 쇼핑몰은 불과 수백만원으로 영업활동을 시작할 수 있어 진입장벽은 낮은 편이라고 할 수 있습니다.

반면, B2B 전자상거래의 경우 사이트의 개발이나 운영에 있어서 동 분야의 제품에 대한 전문적인 지식, 산업의 특성에 대한 이해, 거래방식에 대한 이해 및 거래 당사자의 특징 및 요구 사항을 정확히 파악하지 아니하고는 활성화시키기 매우 어렵습니다.

게다가 B2B 전자상거래의 경우 B2C와 달리 기업의 기간시스템 또는 ERP와 전자상거래의 결합이 선행되어야 하고 이럴 경우 기술적인 측면과 마케팅적인 측면에서 진입장벽은 매우 높다고 할 수 있습니다.

□ 높은 시장 선점 효과

B2C 전자상거래는 진입 장벽이 매우 낮고 B2B 전자상거래는 진입장벽이 매우 높지만 두 영역 모두 초기 선점을 통해 확보된 브랜드 인지도, 고객 충성도, 영업 노하우 등은 강력한 경쟁우위로 작용합니다. 이에 따라 B2B 전자상거래는 B2C와 달리 초기 시장 형성에 많은 시간과 노력이 필요하지만 일단 전자상거래를 중심으로 시스템 간 연계가 이루어진 이후에는 시간이 경과할수록 강화되는 특성이 있어 초기 선점효과가 매우 크다고 할 수 있습니다. 따라서 일정 수준의 네트워크를 구성한 선발업체는 후발업체에 비하여 매우 높은 경쟁우위를 확보할 수 있습니다.

나. 회사의 현황

(1) 영업개황 및 사업부문의 구분

(가) 영업개황

당사는 B2B 전자상거래를 목적으로 2000년에 설립되었습니다. 당사가 영위하고 있는 B2B 전자상거래 사업은 통계청 분류상 '중개자 주도형 B2B 전자상거래'에 해당되

며 '취급 품목'기준으로 보면 '산업재 B2B 전자상거래'에 해당합니다. 취급 품목인 '산업재'는 기업 구매 고객이 필요로 하는 모든 기업 운영 자원이라고 정의할 수 있으며, 당사는 구매에서부터 관리까지 전반에 걸쳐 온라인상에서 B2B 비즈니스를 수행하며, 고객사가 기존 기업 운영 자원의 구매와 관련하여 비효율적이고 불투명한 부분을 개선하여 효율적인 구매 프로세스를 구성하도록 B2B Auction 등의 서비스를 제공하고 있습니다.

□ 국내외 시장 여건

산업재 B2B 전자상거래는 인터넷을 기반으로 기업 환경이 바뀌면서 활성화되어, 국내에서는 아이마켓코리아가 설립된 2000년부터 시작되었습니다. 해외에서는 오프라인에서 산업재를 유통하던 기업들이 1990년 들어 인터넷 붐에 따라 전자상거래 기능을 갖추게 된 경우와 인터넷을 기반으로 생겨난 전자상거래 전문 기업들이 인터넷 사이트를 먼저 갖추고, 온라인 기반으로 사업을 전개하는 경우가 있습니다. 전자의 경우는 Grainger, Wesco 등이 있으며, 후자의 경우는 알리바바닷컴 등이 있습니다. 국내 시장은 초기 B2B 전자상거래를 표방하는 수많은 기업들이 생겨났으나, 10년여의 경쟁 기간을 거쳐 다수가 도태되고, 시장을 선도하는 기업들을 중심으로 시장이 지속적으로 확대되는 모습을 보이고 있으며 통계청 집계 자료 기준으로 최근 5년간 B2B 전자상거래는 연평균성장률 14% 수준입니다.

최근 5년간 B2B 전자상거래

(단위 : 10억원)

거래주도 형태별	2008	2009	2010	2011	2012	2013	연평균 성장률(%)
합계(B2B)	560,254	592,965	747,090	912,883	1,051,162	1,095,696	14%
구매자중심형	381,003	393,970	424,426	499,005	536,820	550,613	8%
판매자중심형	146,947	161,546	278,938	363,285	465,141	496,109	28%
중개자중심형	32,304	37,450	43,726	50,593	49,200	48,975	9%

[자료 : 통계청]

□ 판매활동의 개요

- 판매 방식

당사는 온라인을 통해 모든 업무 절차가 이루어지는 것을 기본으로 하고 있습니다.

또한, 불특정다수에게 모든 품목에 대한 정보가 오픈되는 B2C 전자상거래와는 달리 사전 협의 및 계약 체결된 고객에게만 로그인 권한을 부여하고, 이 고객들을 대상으로 온라인 상에서 산업재에 대한 주문을 받아 판매가 이루어집니다.

하지만, 소기업 및 자영업자들을 대상으로 계약을 간소화하여 이루어지는 쇼핑몰 방식 판매를 진행하고 있으며, 부가서비스가 수반되는 상품의 판매를 위해 오프라인 상에도 판매활동이 이루어지며, 역경매 방식을 활용한 B2B Auction 서비스 등의 다양한 판매방식을 운영하고 있습니다.

각각의 판매방식은 3가지로 요약할 수 있습니다.

- 마켓플레이스 및 쇼핑몰을 통한 판매
- 계약 고객을 대상으로 오프라인 판매
- B2B Auction 서비스를 통한 입찰 대행 서비스

- 영업 전략

국내 산업재 B2B 전자상거래 시장을 개척하는 입장이었던 사업 초기에는 경쟁력을 확보하고 기반을 구축하는 데 주력하였습니다. 초기 고객사의 물량을 통합하고 각 분야의 우수한 공급사들과 형성된 관계를 바탕으로 가격 및 품질 경쟁력을 갖추었습니다. 이렇게 확보된 경쟁력과 기반을 바탕으로 고객사의 수를 확대하였고, 최근에는 매일유업, 대상 등의 고객사를 수주함으로써 매출을 더욱 확대할 수 있었습니다.

산업재 B2B 전자상거래에 대한 고객 인식이 넓어지고 성장 단계에 들어서면서 현장 중심의 고객 니즈가 증가하였습니다. 이에 따라 지방 조직을 신설하고 현장 서비스를 강화하였고, 현장 서비스가 수반되는 품목인 가구, 가전, PC, 사은판촉물 등에 대해 오프라인 서비스를 강화함으로써 대상 품목군을 넓힐 수 있었고, 서비스 만족도와 매출 모두 매년 높아지고 있습니다.

또한, 많은 성장 가능성을 가진 해외 시장 개척을 위해, 기존 고객사의 해외 사업장에 주재원을 파견하여 해외 매출을 확대하는 전략을 추진, 2014년에는 '4억불 수출의 탑'을 수상하기도 하였습니다.

(나) 공시대상 사업부문의 구분

(2) 시장점유율

당사가 영위하고 있는 산업재 B2B 전자상거래 분야에서는 다양한 사업자들이 각각의 특색 있는 사업 모델을 가지고 영업을 전개하고 있어, 하나의 기준으로 설명하기 어려운 측면이 있습니다. 따라서 공신력 있는 기관에서 발표하고, 신뢰할 만한 시장 점유율 자료는 없습니다. 그러나 다음과 같은 자료 분석은 당사의 시장점유율 및 산업의 현황을 간접적으로 설명하고 있습니다.

기업을 대상으로 이루어지는 산업재 B2B 전자상거래 특성상, 통상적으로 기업 간의 계약에 의해 거래가 일어나고, 일단 계약이 이루어지면 대체로 장기적인 거래 관계를 형성하게 되므로, 계약 관계에 있는 기업 고객의 수와 규모를 통해 현재의 거래 규모 및 향후의 거래 규모를 추정하여 볼 수 있습니다. 따라서, 산업재 B2B 전자상거래 사업자와 계약 관계에 있는 회원사 수를 조사, 분석함으로써 당사의 시장점유율을 예상할 수 있습니다.

산업재 B2B 전자상거래에 참여하는 기업의 수가 많고, 규모가 다양하므로, 시장에서 계약 관계를 비교적 쉽게 파악할 수 있고, 규모 면에서 전체 기업을 대표할 수 있는 한국 1,000대 기업의 계약 분포를 분석해 보면, 아이마켓코리아와 계약이 체결되어 있는 기업 수는 2014년말 기준 122개사로 1,000대 기업 전체 대비 12.2%의 점유율을 보이고 있습니다.

산업재 B2B 전자상거래 사업자의 매출액을 비교하는 것이 외형을 추정한다는 점에서는 의미가 있지만, 외형을 파악하기 어려운 중소 산업재 B2B 전자상거래 사업자의 수가 많아 전체 시장을 정의하기 어렵습니다. 또한, 각각 전개하는 사업이 다양하고, 수익 모델의 차이가 있어, 항목 별로 매출액을 비교하기 어렵습니다. 다만, 매출액 상위의 주요 산업재 B2B 전자상거래 사업자의 실적을 비교함으로써 앞서 분석한 시장 점유율의 보조 자료로 각 기업의 외형규모를 파악하는 데에 도움이 될 것입니다.

(3) 시장의 특성

□ 주요 목표 시장

당사는 기업의 생산 활동 전반에 소요되는 산업재를 취급하는 B2B 전자상거래 기업으로서, 당사의 주요 목표 시장은 판매와 관련한 법적인 제약이 없는 모든 산업에 해당한다고 볼 수 있습니다. 또한 성격에 따라 구분하면 일반기업, 공공기업, 공기관, 학교, 병원 등으로 구성되어 있으며, 업종별로는 제조업, 유통업, 서비스업, 금융업 등 다양한 고객을 대상으로 하고 있습니다.

하지만, 각각의 기업들이 내부적인 환경 특성을 가지고 있어 목표 시장을 명확하게 정의하기 위해서는 대상 품목으로 규정하는 것이 보다 정확할 수 있습니다.

산업재 B2B의 대상이 되는 주요 품목은 크게 소모성 자재, 원자재, 부자재, 설비, 서비스로 나눌 수 있습니다. 시장이 형성되던 2000년대 초기부터 현재까지는 주요 품목이 소모성 자재 위주로 진행되어 왔으나, 점점 IT, 건자재, 원자재, 부자재, 설비, 서비스 등으로 확대되고 있는 추세입니다.

□ 내수 및 수출의 구성

B2B 전자상거래 모델은 대부분의 프로세스가 인터넷을 기반으로 이루어지고 UNSPS C Code와 같은 국제 표준 분류 체계가 채용되어 있는 경우가 많아, 종전의 오프라인 상거래에 비하여 글로벌 거래에 적합한 것으로 인식되어 왔습니다. 국내 B2B 전자상거래 도입 초기에도 이러한 시도가 수차례 있었으나, 역량 부족과 시장 미성숙으로 인해 성과가 미비하였습니다.

하지만, 당사는 설립 초기부터 향후 해외 시장으로의 확대를 예상하여 해외 담당 부서를 두고 전략적으로 접근해왔으며, 해외 고객사로의 서비스 확대를 꾸준히 추진한 결과, 2001년 첫 수출을 시작한 이래로 2014년 4억불의 수출의 탑을 수상하는 등 지속적인 성장을 해오고 있습니다.

□ 수요의 변동 요인

- 시장구조의 변화

2003년까지 산업재 B2B 전자상거래 기업들은 계열사 위주로 거래하였으며, 거래 품목도 기업용 소모품 중심으로 진행되었습니다. 이는 기업 내부적으로 구매에 대한 인식이 낮고, 아웃소싱에 대한 거부감이 존재하기 때문이었으며, 이러한 구조로 인해 산업재 B2B 전자상거래 기업들의 계열사에 대한 의존율은 매우 높았습니다.

그러나, 기업 활동에 있어서 구매 부서의 원가 절감 활동이 직접적으로 수익성 개선에 영향을 미친다는 인식이 확대됨에 따라, 구매 업무에 대한 관심과 중요도가 높아지게 되었습니다.

이와 같이 기업들의 구매 업무에 대한 인식이 변화되고, 먼저 도입했던 기업들의 사례를 통해, 산업재 B2B 전자상거래가 기업 원가 절감 활동에 효과적이라는 것이 입증되었고, 이에 따라 2004년부터 기존 산업재 B2B 전자상거래에 참여하지 않았던 대기업들까지 대거 고객으로 영입되었습니다.

- 경기변동의 영향

산업재 B2B 전자상거래는 수요자가 대부분 기업으로 구성되어 있고, 산업재 시장 특성이 소비재의 수요에 따라 움직이는 만큼 경기 변동의 영향을 직접적으로 받는 분야입니다. 따라서, 경기가 하락하게 되면 기업의 비용 절감 움직임에 따라 산업재 B2B 전자상거래를 통한 거래 금액은 감소하는 경향을 보이게 됩니다.

하지만, 기업 고객들이 B2B 전자상거래의 전문화된 구매 역량을 활용하여, 비용을 절감하고 내부 프로세스를 효율화하는 측면이 높은 만큼, 경기 하락 시기에 기업의 비용 절감 필요성 및 요구가 높아질수록 도리어 이용률이 높아져서, 경기 하락 수준에 비해 거래 금액은 적정 수준을 유지하는 경향을 보이며, 경기 회복 조짐이 보였을 때 거래가 큰 폭으로 증가하는 특성을 가지고 있습니다.

당사의 경우, 2009년 국제적인 금융위기로 시작된 산업 전반의 불황 및 위기의식 고조로 인해 상반기 큰 폭의 매출 감소를 경험 하였으나, 이 기간 동안 기업 고객들이 거래를 원하는 품목이 늘어남에 따라 취급 품목의 범위가 넓어져, 상반기말 전년도 매출 수준을 회복하였고, 경기 회복 움직임이 본격화된 하반기에 이르러서는 전년도 실적을 상회하는 결과를 얻었습니다.

□ 기타 시장의 특성

당사가 영위하는 산업재 B2B 전자상거래는 계약에 따라 거래가 일어나기 때문에, 계약 유지가 시장 점유율과 밀접한 관련이 있습니다. 따라서 계약 종료되는 고객사가 많을수록 리스크도 증가하는 것이 일반적이라고 볼 수 있습니다. 하지만, 실질적으로는 계약 종료되는 경우에도 기존 계약 관계에 있던 산업재 B2B 전자상거래 기업과 계약을 연장하는 경우가 많습니다.

그 이유는 B2C 전자상거래와 차별화되는 산업재 B2B 전자상거래의 특징에서 찾을 수 있습니다. B2C 전자상거래의 경우, 가입 및 탈퇴가 자유로울 뿐 아니라, 수요자인 개인별로 구매하는 품목의 수가 많지 않아 품목 단위로 가장 적절한 가격과 서비스를 제공하는 사이트로 이동이 자유롭지만, B2B 전자상거래의 경우 구매하는 품목의 종류가 많고, 구매 결정에 관련된 이해당사자가 많을 뿐 아니라 카탈로그 정보, 전문 서비스, 시스템 연동 등을 통해 연결되어 있어, 업체를 변경할 경우 많은 비용과 노력(Switching cost)이 발생하기 때문입니다.

(4) 신규사업 등의 내용 및 전망

□ 품목 영역 확대

산업재 B2B 전자상거래의 대상이 되는 주요 품목은 크게 소모성 자재, 원자재, 부자재, 설비, 부가서비스로 나눌 수 있으나, 현재까지 당사는 소모성 자재를 위주로 성장해왔습니다. 산업재 시장에서의 잠재 규모는 원부자재의 영역이 소모성 자재에 비해 크지만, 사후 관리가 복잡하고 어려운 특성을 가지고 있기 때문에 단계적으로 거래를 확대하는 방향으로 진행하였습니다.

당사는 2010년 전문 인력으로 구성된 별도 조직을 신설함으로써, 기존 고객사에 대한 원부자재 수요를 개발하여 매출을 확대하고, 경쟁력 있는 원부자재를 통해 신규고객을 증가시키는 방향으로 진행해 오고 있습니다.

이 결과, 2015년 원부자재 거래 규모는 3,578억원을 기록하였으나, 잠재 규모에 비해 아직 미미한 수준으로 파악되며, 추가적인 확대 가능성이 높을 것으로 예상합니다.

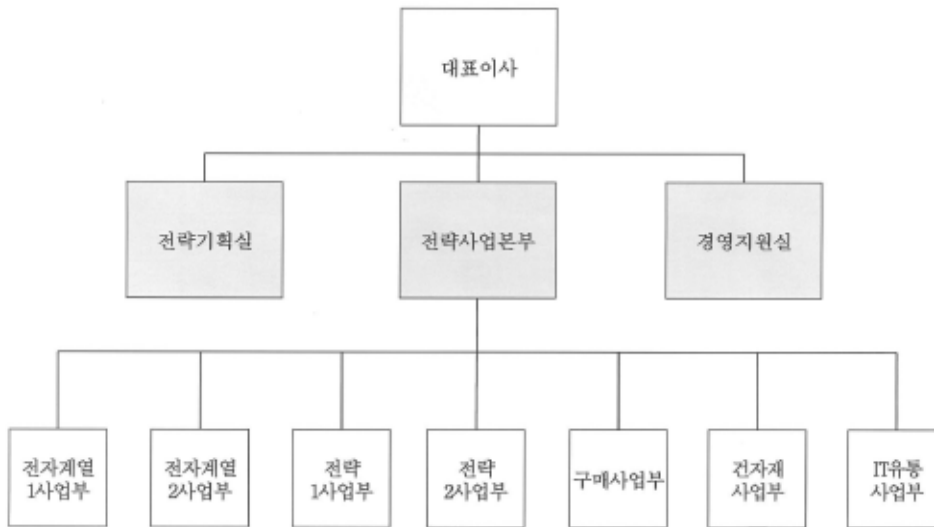
□ 대상 고객 확대

당사는 전자상거래를 기반으로 기업 고객에게 산업재를 판매하는 형태의 사업을 지속적으로 수행하여 왔으며, 이를 통해 다양한 경험(Know-How)을 축적하고 있습니다. 따라서, 이와 유사한 형태의 거래인 경우, 보다 효율적으로 신사업화 할 수 있는 강점을 가지고 있습니다.

- 해외 고객 서비스 확대

당사는 당기말 현재 해외 92개 법인에 서비스를 제공하고 있으며, 이를 위해 해외에 주재원(총 14명, 미주 2명, 유럽 2명, 아시아 10명)을 상시 근무시키고 있으며, 수시로 인력을 파견하여 해외 매출을 확대하는 전략을 취하고 있습니다. 또한, 해외사업 확대 및 고객밀착서비스를 위해 삼성그룹 해외법인 고객을 기반으로 당분기말 현재 4개 해외법인을 설립, 운영하고 있습니다. 이를 통해 삼성고객사 해외법인 뿐만 아니라 동반 진출한 1차협력사 및 타고객에게도 구매효율화 및 현지 거래를 확대할 계획입니다.

(5) 조직도



조직도

2. 주주총회 목적사항별 기재사항

□ 재무제표의 승인

가. 해당 사업연도의 영업상황의 개요

당사는 B2B 전자상거래를 목적으로 2000년에 설립되었습니다. 당사가 영위하고 있는 사업은 B2B 전자상거래업이며, 통계청 분류상 ‘중개자 주도형 B2B 전자상거래’에 해당되고 취급 품목 기준으로 보면 ‘산업재 B2B 전자상거래’에 해당됩니다. 구매에서부터 관리까지 전반에 걸쳐 온라인상에서 B2B 비즈니스를 수행하고 있으며, 고객사에게 기업 운영 자원의 구매와 관련, 비효율적이고 불투명한 부분을 개선하여 효율적인 구매 프로세스를 구성하도록 서비스를 제공하고 있습니다.

국내외 경제의 저성장 기조가 지속됨에 따라 기업들의 경영 환경에 어려움이 많았습니다. 이런 어려운 상황 속에서도 주주 여러분의 성원과 전 임직원의 노력으로 2015년 연결기준 매출액은 3조 1,439억원으로 전년 대비 15.0% 성장했으며, 영업이익은 12.0% 성장한 637억원, 당기순이익은 12.3% 성장한 496억원을 달성하였습니다. 별도기준으로 매출액은 2조 6,050억원, 영업이익은 467억원, 당기순이익은 417억원을 기록하였습니다.

현재 당사는 주요 사업인 B2B 전자상거래에서 국내 업계 최고 수준의 경쟁력을 보유하고 있으며, 이를 기반으로 2015년 (주)대상, (주)하림, (주)홈플러스베이커리 등 신규고객을 수주함으로써 지속 성장에 대한 기쁨을 마련하였습니다. 향후에도 기존고객에 대한 서비스를 강화하고 국내외에서 신규 고객을 확대하여 B2B 전자상거래업계의 글로벌 리더로 자리매김하겠습니다.

더불어 신규 성장 동력 확보를 위하여 2014년 4월에 인수한 안연케어는 계획했던 것보다 조기에 사업 정상화가 이루어졌으며, 의료유통 분야에서도 역량을 강화한 한 해였습니다. 경쟁이 심화되고 있는 의료유통 업계의 열악한 환경 속에서도 입찰시장 진출 및 진료재료 사업 확장으로 기존 경쟁사들과의 격차를 확대하고 당사의 위상을 높이도록 최선을 다하겠습니다.

나. 해당 사업연도의 대차대조표(재무상태표) · 손익계산서(포괄손익계산서) · 자본변동표 · 이익잉여금처분계산서(안) 또는 결손금처리계산서(안) · 현금흐름표

※ 아래의 재무제표는 감사전 연결 · 별도 재무제표입니다.

외부감사인의 감사의견을 포함한 최종 재무제표는 차후 공시에정인 당사의 연결 · 별도 감사보고서를 참조하시기 바랍니다.

1) 연결 재무제표

- 연결 대차대조표(연결 재무상태표)

<연 결 대 차 대 조 표(연 결 재 무 상 태 표)>

제 16 기 2015년 12월 31일 현재

제 15 기 2014년 12월 31일 현재

(단위 : 원)

과 목	제 16(당) 기		제 15(전) 기	
자산				
유동자산		1,025,328,639,159		866,236,952,317
현금및현금성자산	49,461,553,014		135,380,305,761	
매출채권	844,329,407,580		652,321,786,770	
기타수취채권	1,566,121,741		2,821,339,490	
기타금융자산	11,208,781,209		22,434,645,997	
당기법인세자산	275,339,396		25,535,390	
재고자산	104,394,147,103		48,154,276,428	
기타유동자산	14,093,289,116		5,099,062,481	
비유동자산		240,976,977,286		224,249,254,667
장기매출채권	25,103,550		45,175,366	
기타수취채권	7,026,993,685		5,304,527,923	
기타금융자산	9,129,772,484		8,792,525,681	
유형자산	11,378,497,710		11,216,239,185	
무형자산	211,489,441,758		192,295,064,737	
관계기업투자	-		225,777,424	
공동기업투자	-		5,099,855,704	
이연법인세자산	1,927,168,099		1,270,088,647	
자 산 총 계		1,266,305,616,445		1,090,486,206,984
부채				
유동부채		777,595,149,202		618,001,607,638
매입채무	724,149,155,871		581,453,198,744	
기타지급채무	12,041,988,603		11,339,718,088	
기타금융부채	337,264,260		266,043,691	
당기법인세부채	11,137,622,331		8,241,338,989	
단기차입금	14,153,677,980		8,487,638,579	
유동성전환사채	1,090,200,000		1,090,200,000	
유동성상환우선주부채	1,895,110,000		-	
기타유동부채	12,790,130,157		7,123,469,547	
비유동부채		39,662,034,370		39,378,181,810
장기차입금	10,000,000		9,008,748	
상환우선주부채	-		1,873,101,162	

과 목	제 16(당) 기		제 15(전) 기	
금융리스부채	853,934,781		-	
순확정급여부채	4,574,291,729		3,910,508,536	
이연법인세부채	34,067,208,591		33,421,897,884	
기타비유동부채	156,599,269		163,665,480	
부 채 총 계		817,257,183,572		657,379,789,448
자본				
지배주주소유지분		383,063,056,011		370,029,108,651
자본금	18,166,670,000		18,166,670,000	
기타불입자본	114,707,403,975		125,339,585,275	
기타자본구성요소	117,413,450		334,435,935	
이익잉여금	250,071,568,586		226,188,417,441	
비지배지분		65,985,376,862		63,077,308,885
자 본 총 계		449,048,432,873		433,106,417,536
부 채 및 자 본 총 계		1,266,305,616,445		1,090,486,206,984

- 연결 손익계산서(연결 포괄손익계산서)

<연 결 손 익 계 산 서(연 결 포 괄 손 익 계 산 서)>

제16기 2015년 01월 01일부터 2015년 12월 31일까지

제15기 2014년 01월 01일부터 2014년 12월 31일까지

(단위 : 원)

과 목	제 16(당) 기		제 15(전) 기	
매출		3,143,908,414,690		2,733,773,271,320
매출원가		2,960,413,627,460		2,578,986,645,576
매출총이익		183,494,787,230		154,786,625,744
판매비와관리비	119,804,374,758		97,943,142,780	
영업이익		63,690,412,472		56,843,482,964
기타영업외수익	15,370,901,489		9,500,522,357	
기타영업외비용	15,244,990,778		10,597,983,723	
금융수익	2,314,626,531		2,564,814,495	
금융비용	682,298,494		603,244,604	
지분법손익	(144,102,781)		(488,962,874)	
종속기업투자처분이익	77,790,822		-	
공동기업투자처분이익	517,289,178		-	
관계기업투자손상차손	221,951,220		-	
법인세비용차감전순이익		65,677,677,219		57,218,628,615

과 목	제 16(당) 기		제 15(전) 기	
법인세비용	16,112,035,152		13,078,506,238	
당기순이익		49,565,642,067		44,140,122,377
기타포괄손익:				
후속적으로 당기손익으로 재분류되지 않는 항목		80,432,914		566,605,568
확정급여채무의 재측정요소	105,163,656		739,461,715	
법인세효과	(24,730,742)		(172,856,147)	
후속적으로 당기손익으로 재분류될 수 있는 항목		(217,051,837)		507,509,594
해외사업환산손익	152,492,079		137,161,714	
지분법자본변동	(369,543,916)		370,347,880	
당기총포괄이익		49,429,023,144		45,214,237,539
당기순이익의 귀속				
지배기업 소유주지분	41,590,130,572		40,452,095,267	
비지배지분	7,975,511,495		3,688,027,110	
당기총포괄이익의 귀속				
지배기업 소유주지분	41,474,140,660		41,543,033,178	
비지배지분	7,954,882,484		3,671,204,361	
주당이익				
기본주당순이익		1,170		1,126
희석주당순이익		1,170		1,126

- 연결 자본변동표

<연결자본변동표>

제 16 기 2015년 01월 01일부터 2015년 12월 31일까지

제 15 기 2014년 01월 01일부터 2014년 12월 31일까지

(단위 : 원)

과 목	자본금	주식발행초과금	자기주식	기타자본구성요소	이익잉여금	비지배지분	총 계
2014.01.01 (전기초)	18,166,670,000	134,652,554,025	(16,800,000)	(173,239,533)	194,136,394,731	(1,944,535,557)	344,821,043,666
당기순이익	-	-	-	-	40,452,095,267	3,688,027,110	44,140,122,377
확정급여채무의 재측정요소	-	-	-	-	583,262,443	(16,656,875)	566,605,568
해외사업환산손익	-	-	-	137,327,588	-	(165,874)	137,161,714
지분법자본변동	-	-	-	370,347,880	-	-	370,347,880
주식기준보상거래의 인식	-	-	-	-	-	9,815,054	9,815,054
연차배당	-	-	-	-	(8,983,335,000)	-	(8,983,335,000)
자기주식 취득	-	-	(9,296,168,750)	-	-	-	(9,296,168,750)
사업결합	-	-	-	-	-	61,340,825,027	61,340,825,027
2014.12.31 (전기말)	18,166,670,000	134,652,554,025	(9,312,968,750)	334,435,935	226,188,417,441	63,077,308,885	433,106,417,536
2015.01.01 (당기초)	18,166,670,000	134,652,554,025	(9,312,968,750)	334,435,935	226,188,417,441	63,077,308,885	433,106,417,536

과 목	자본금	주식발행초과금	자기주식	기타자본구성요소	이익잉여금	비지배지분	총 계
당기순이익	-	-	-	-	41,590,130,572	7,975,511,495	49,565,642,067
확정급여채무의 재측정요소	-	-	-	-	101,032,573	(20,599,659)	80,432,914
해외사업환산손익	-	-	-	152,521,431	-	(29,352)	152,492,079
지분법자본변동	-	-	-	(369,543,916)	-	-	(369,543,916)
주식기준보상거래의 인식	-	-	-	-	-	185,493	185,493
연차배당	-	-	-	-	(17,808,012,000)	(5,047,000,000)	(22,855,012,000)
자기주식 취득	-	-	(10,632,181,300)	-	-	-	(10,632,181,300)
2015.12.31 (당기말)	18,166,670,000	134,652,554,025	(19,945,150,050)	117,413,450	250,071,568,586	65,985,376,862	449,048,432,873

- 연결 현금흐름표

<연결현금흐름표>

제 16 기 2015년 01월 01일부터 2015년 12월 31일까지

제 15 기 2014년 01월 01일부터 2014년 12월 31일까지

(단위 : 원)

과 목	제 16(당) 기		제 15(전) 기	
영업활동으로 인한 현금흐름		(39,275,091,087)		217,863,539,958
당기순이익	49,475,126,730		44,140,122,377	
법인세비용	16,112,035,152		13,078,506,238	
이자수익	(2,314,626,531)		(2,564,814,495)	
이자비용	682,298,494		603,244,604	
감가상각비	2,487,928,705		2,540,634,004	
무형자산상각비	14,004,662,233		12,079,119,870	
유형자산처분손실	20,761,831		7,276,867	
퇴직급여	4,381,067,304		3,804,027,214	
대손상각비	(92,778,511)		203,058,157	
기타의대손상각비	456,526		530,379,427	
관계기업투자손상차손	221,951,220		-	
기타자산처분손실	36,075,379		-	
기타비용	(337,452,705)		-	
외화환산손실	627,140,232		319,137,862	
통화선도평가손실	139,971,395		266,043,691	
충당부채전입액	-		40,000,000	
무형자산손상차손	550,043,265		1,089,913,907	
주식보상비용	3,744,961		9,815,054	
지분법손실	144,102,781		488,962,874	
외화환산이익	(671,089,931)		(338,050,283)	
대손충당금환입	(93,550,902)		-	
통화선도평가이익	(223,660,578)		(214,645,997)	

과 목	제 16(당) 기		제 15(전) 기	
유형자산처분이익	(100,823,952)		(3,059,636)	
채무면제이익	(40,000,000)		(5,000,000)	
순운전자본의 변동				
매출채권의 감소(증가)	(176,525,814,325)		(14,830,228,744)	
기타금융자산의 감소(증가)	1,876,753,347		(618,554,784)	
재고자산의 감소(증가)	(52,570,537,632)		(12,585,053,911)	
기타자산의 감소(증가)	(6,761,284,801)		3,821,758,296	
매입채무의 증가(감소)	122,667,458,850		174,060,045,228	
기타지급채무의 증가(감소)	2,602,950,001		1,897,867,264	
기타금융부채의 증가(감소)	(266,043,691)		(196,921,849)	
기타유동부채의 증가(감소)	3,942,780,738		3,878,364,154	
퇴직금의 지급	(2,894,447,834)		(1,087,468,907)	
사외적립자산의 감소	(2,030,042,184)		(1,205,305,208)	
영업에서 창출된 현금흐름	(24,944,844,433)		229,209,173,274	
이자의 수취	2,195,438,550		2,389,830,443	
이자의 지급	(594,639,341)		(384,937,214)	
법인세의 납부	(15,931,045,863)		(13,350,526,545)	
투자활동으로 인한 현금흐름		(14,482,758,642)		(107,628,053,269)
기타금융자산의 감소	21,600,736,802		713,072,796	
장기기타수취채권의 감소	1,548,675,657		438,223,098	
무형자산의 처분	125,166,621		-	
유형자산의 처분	268,131,244		1,114,918,703	
기타금융자산의 증가	(3,089,173,440)		(25,618,758,287)	
장기기타수취채권의 증가	(1,277,909,963)		(1,365,038,543)	
유형자산의 취득	(1,924,013,454)		(1,914,351,482)	
무형자산의 취득	(512,684,885)		(959,245,322)	
종속기업투자의 취득	(31,221,687,224)		(74,932,374,232)	
공동기업투자의 취득	-		(5,104,500,000)	
재무활동으로 인한 현금흐름		(32,135,974,489)		(25,179,450,096)
단기차입금의 차입	38,118,675,069		28,989,113,346	
장기차입금의 차입	10,000,000		9,008,748	
배당금의 지급	(22,855,012,000)		(8,983,335,000)	
단기차입금의 상환	(36,775,265,793)		(35,898,068,440)	
장기차입금의 상환	(2,190,465)		-	
자기주식의 취득	(10,632,181,300)		(9,296,168,750)	
현금및현금성자산의 증가		(85,893,824,218)		85,056,036,593
기초 현금및현금성자산		135,380,305,761		50,332,013,887
외화표시 현금성자산의 환율변동효과		(24,928,529)		(7,744,719)
기말 현금및현금성자산		49,461,553,014		135,380,305,761

- 연결재무제표에 대한 주석

주석사항은 전자공시시스템(<http://dart.fss.or.kr>)에 공시예정인
당사의 연결감사보고서를 참조하시기 바랍니다.

2) 별도 재무제표

- 대차대조표(재무상태표)

<대 차 대 조 표(재 무 상 태 표)>

제 16 기 2015년 12월 31일 현재

제 15 기 2014년 12월 31일 현재

(단위 : 원)

과 목	제 16(당) 기		제 15(전) 기	
자 산				
유동자산		778,346,148,279		718,703,638,474
현금 및 현금성자산	10,247,431,673		126,484,900,099	
매출채권	680,609,898,569		539,136,056,257	
기타수취채권	329,582,436		3,162,533,010	
기타금융자산	3,443,660,578		22,434,645,997	
채고자산	75,591,534,096		25,146,567,586	
기타유동자산	8,124,040,927		2,338,935,525	
비유동자산		163,203,727,312		140,383,134,956
장기매출채권	566,614,523		1,586,686,339	
기타수취채권	3,645,727,500		3,249,916,330	
기타금융자산	9,078,149,121		8,782,025,681	
유형자산	4,244,897,538		5,159,694,176	
무형자산	16,613,243,852		23,070,639,972	
관계기업투자	-		498,000,000	
공동기업투자	-		5,104,500,000	
종속기업투자	127,632,199,781		91,700,919,407	
이연법인세자산	1,422,894,997		1,230,753,051	
자 산 총 계		941,549,875,591		859,086,773,430
부 채				
유동부채		558,992,181,470		489,438,846,292

과 목	제 16(당) 기		제 15(전) 기	
매입채무	536,374,985,843		471,435,929,774	
기타지급채무	6,197,229,975		6,161,604,643	
기타금융부채	189,571,395		315,643,691	
당기법인세부채	6,656,391,755		6,352,413,118	
기타유동부채	9,574,002,502		5,173,255,066	
비유동부채		3,046,789,733		3,577,942,862
장기차입금	10,000,000		-	
순확정급여채무	3,036,789,733		3,577,942,862	
부 채 총 계		562,038,971,203		493,016,789,154
자 본				
자본금	18,166,670,000		18,166,670,000	
기타불입자본	114,707,403,975		125,339,585,275	
이익잉여금	246,636,830,413		222,563,729,001	
자 본 총 계		379,510,904,388		366,069,984,276
부 채 및 자 본 총 계		941,549,875,591		859,086,773,430

- 손익계산서(포괄손익계산서)

<손익계산서(포괄손익계산서)>

제16기 2015년 01월 01일부터 2015년 12월 31일까지

제15기 2014년 01월 01일부터 2014년 12월 31일까지

(단위 : 원)

과 목	제 16(당) 기		제 15(전) 기	
매출		2,605,008,143,794		2,456,139,077,872
매출원가		2,484,563,721,237		2,337,793,933,974
매출총이익		120,444,422,557		118,345,143,898
판매비와 관리비	73,792,940,728		72,758,638,935	
영업이익		46,651,481,829		45,586,504,963
기타영업외수익	19,338,010,857		9,152,599,646	
기타영업외비용	13,522,970,951		9,896,866,223	
금융수익	1,722,858,677		2,447,139,670	
금융비용	3,624,311		38,611,425	
관계기업투자손상차손	498,000,000		177,777,500	
종속기업투자처분손실	1,052,350		158,383,393	
법인세비용차감전순이익		53,686,703,751		46,914,605,738
법인세비용		11,954,548,571		11,005,645,629

과 목	제 16(당) 기		제 15(전) 기	
당기순이익		41,732,155,180		35,908,960,109
기타포괄손익		148,958,232		600,599,191
후속적으로 당기손익으로 재분류되지 않는 항목		148,958,232		600,599,191
확정급여채무의 재측정요소	194,288,633		782,957,524	
기타포괄손익의 법인세효과	(45,330,401)		(182,358,333)	
당기총포괄이익		41,881,113,412		36,509,559,300
주당이익				
기본주당이익		1,174원		1,000원
희석주당이익		1,174원		1,000원

- 이익잉여금처분계산서(안)

<이익잉여금처분계산서>

제 16기 2015년 01월 01일부터 2015년 12월 31일까지

제 15기 2014년 01월 01일부터 2014년 12월 31일까지

(단위 : 원)

과 목	제 16(당) 기		제 15(전) 기	
미처분이익잉여금		41,881,113,412		36,509,559,300
전기이월미처분이익잉여금	-		-	
당기순이익	41,732,155,180		35,908,960,109	
순확정급여부채의 재측정요소	148,958,232		600,599,191	
이익잉여금처분액		41,881,113,412		36,509,559,300
이익준비금	-		1,780,801,200	
사업확장적립금	24,283,050,912		16,920,746,100	
배당금 (현금배당 주당배당금(를) 보통주 : 당기 500원(100%) 전기 500원(100%))	17,598,062,500		17,808,012,000	
차기이월미처분이익잉여금		-		-

- 자본변동표

<자본변동표>

제 16 기 2015년 01월 01일부터 2015년 12월 31일까지

제 15 기 2014년 01월 01일부터 2014년 12월 31일까지

(단위 : 원)

과 목	자 본 금	자 본 잉여금	자 본 조 정	이 익 잉여금	총 계
2014.01.01 (당기초)	18,166,670,000	134,652,554,025	(16,800,000)	195,037,504,701	347,839,928,726
연차배당	-	-	-	(8,983,335,000)	(8,983,335,000)
당기순이익	-	-	-	35,908,960,109	35,908,960,109
확정급여채무재측정요소	-	-	-	600,599,191	600,599,191
자기주식의 취득	-	-	(9,296,168,750)	-	(9,296,168,750)
2014.12.31 (당기말)	18,166,670,000	134,652,554,025	(9,312,968,750)	222,563,729,001	366,069,984,276
2015.01.01 (당기초)	18,166,670,000	134,652,554,025	(9,312,968,750)	222,563,729,001	366,069,984,276
연차배당	-	-	-	(17,808,012,000)	(17,808,012,000)
당기순이익	-	-	-	41,732,155,180	41,732,155,180
확정급여채무재측정요소	-	-	-	148,958,232	148,958,232
자기주식의 취득	-	-	(10,632,181,300)	-	(10,632,181,300)
2015.12.31 (당기말)	18,166,670,000	134,652,554,025	(19,945,150,050)	246,636,830,413	379,510,904,388

- 현금흐름표

<현금흐름표>

제16기 2015년 01월 01일부터 2015년 12월 31일까지

제15기 2014년 01월 01일부터 2014년 12월 31일까지

(단위 : 원)

과 목	제 16(당) 기	제 15(전) 기
I. 영업활동현금흐름	(75,179,807,330)	214,182,993,912
당기순이익	41,732,155,180	35,908,960,109
법인세비용	11,954,548,571	11,005,645,629
이자수익	(1,722,858,677)	(2,447,139,670)
이자비용	3,624,311	38,611,425
감가상각비	1,579,668,247	2,201,791,398
무형자산상각비	6,318,478,230	6,327,028,143
유형자산처분손실	20,751,831	6,757,000
무형자산손상차손	362,359,690	1,089,913,907
퇴직급여	3,365,547,782	3,579,630,966
대손상각비	(456,144,063)	917,642,129
기타의대손상각비	-	531,186,000
외화환산손실	55,557,371	167,795,114
통화선도평가손실	139,971,395	266,043,691

과 목	제 16(당) 기		제 15(전) 기	
총당부채전입액	-		40,000,000	
종속기업투자처분손실	1,052,350		158,383,393	
관계기업투자손상차손	498,000,000		177,777,500	
유형자산처분이익	(13,102,861)		(142,106,600)	
기타대손충당금환입	(93,550,902)		(354,755)	
외화환산이익	(353,676,287)		(164,552,647)	
통화선도평가이익	(223,660,578)		(214,645,997)	
배당금수익	(5,253,000,000)		-	
순운전자본의 변동	(128,269,423,910)		164,322,220,245	
매출채권의 감소(증가)	(140,797,178,951)		84,172,610,345	
기타수취채권의 감소(증가)	2,061,389,221		(761,264,323)	
기타금융자산의 감소	214,645,997		198,819,214	
재고자산의 증가	(50,444,966,510)		1,580,205,064	
기타자산의 감소(증가)	(5,797,672,319)		4,658,203,613	
장기매출채권의 감소	1,099,911,327		646,660,000	
매입채무의 증가	64,936,530,526		71,714,220,613	
기타지급채무의 증가(감소)	35,625,332		1,043,187,260	
기타금융부채의 감소	(266,043,691)		(246,521,849)	
기타부채의 감소	4,400,747,436		3,255,315,220	
퇴직금의 지급	(1,901,181,229)		(916,746,601)	
사외적립자산의 감소	(1,811,231,049)		(1,022,468,311)	
영업활동으로 발생한 현금흐름	(70,353,702,320)		223,770,586,980	
이자의 수취	1,812,561,582		2,324,291,504	
이자의 지급	(3,624,311)		(38,611,425)	
배당금의 수취	5,253,000,000		-	
법인세의 납부	(11,888,042,281)		(11,873,273,147)	
II. 투자활동현금흐름		(12,627,467,796)		(107,920,166,207)
단기대여금및수취채권의 취득	-		(380,455,000)	
기타금융자산의 증가	(2,670,123,440)		(25,515,782,062)	
기타금융자산의 감소	21,374,000,000		31,798	
장기기타수취채권의 증가	(478,608,000)		(1,229,456,500)	
장기기타수취채권의 감소	469,485,928		382,890,000	
유형자산의 취득	(770,039,216)		(1,443,048,357)	
유형자산의 처분	112,400,456		1,111,715,067	
무형자산의 취득	(222,205,800)		(901,760,400)	
공동기업투자주식의 취득	-		(5,104,500,000)	
종속기업투자주식의 취득	(30,833,949,724)		(75,771,158,560)	
종속기업투자주식의 처분	6,117,000		931,357,807	
기타수취채권의 감소	385,455,000		-	
III. 재무활동현금흐름		(28,430,193,300)		(26,295,209,588)
단기차입금의 상환	-		(8,015,705,838)	

과 목	제 16(당) 기		제 15(전) 기	
사채의 발행	10,000,000		-	
배당금의 지급	(17,808,012,000)		(8,983,335,000)	
자기주식의 취득	(10,632,181,300)		(9,296,168,750)	
IV. 현금및현금성자산의 증가(감소)		(116,237,468,426)		79,967,618,117
V. 기초 현금및현금성자산		126,484,900,099		46,517,281,982
VI. 당기말 현금및현금성자산		10,247,431,673		126,484,900,099

- 별도재무제표에 대한 주석

주석사항은 전자공시시스템(<http://dart.fss.or.kr>)에 공시예정인 당사의 감사보고서를 참조하시기 바랍니다.

- 최근 2사업연도의 배당에 관한 사항

해당사항 없음

□ 정관의 변경

가. 집중투표 배제를 위한 정관의 변경 또는 그 배제된 정관의 변경

해당사항 없음

나. 그 외의 정관변경에 관한 건

변경전 내용	변경후 내용	변경의 목적
제11조(주식매수선택권) 5. 주식매수선택권은 이를 부여하는 주주총회 결의일로부터 3년 이 경과한 날로부터 주주총회에서 정한 기간내에 행사할 수 있다. 6. 주식매수선택권을 부여받은 자는 제1항의 결의일로부터 2년 이상 재임 또는 재직하여야 행사할 수	제11조(주식매수선택권) 5. 주식매수선택권은 이를 부여하는 주주총회 결의일로부터 2년 이 경과한 날로부터 주주총회에서 정한 기간내에 행사할 수 있다. 6. 주식매수선택권을 부여받은 자는 제1항의 결의일로부터 2년 이상 재임 또는 재직하여야 행사할 수	주식매수선택권 부여를 위한 조항 변경

변경전 내용	변경후 내용	변경의 목적
<p>있다. 다만, 주식매수선택권을 부여받은 자가 제1항의 결의일부터 2년내에 사망하거나 <u>정년으로 인한 퇴임 또는 퇴직</u> 기타 본인의 귀책사유가 아닌 사유로 퇴임 또는 퇴직한 경우에는 그 행사기간 동안 주식매수선택권을 행사할 수 있다.</p> <p>8. 다음 각 호의 1에 해당하는 경우에는 이사회 결의로 주식매수선택권의 부여를 취소할 수 있다.</p> <p>① 본 회사 임·직원이 주식매수선택권을 부여받은 후 임의로 퇴임 하거나 퇴직한 경우</p> <p>② 본 회사 임·직원이 고의 또는 과실로 회사에 중대한 손해를 초래하게 한 경우</p> <p>③ 기타 주식매수선택권 부여계약에서 정한 취소사유가 발생한 경우</p>	<p>있다. 다만, 주식매수선택권을 부여받은 자가 제1항의 결의일부터 2년내에 사망하거나 기타 본인의 귀책사유가 아닌 사유로 퇴임 또는 퇴직한 경우에는 그 행사기간 동안 주식매수선택권을 행사할 수 있다.</p> <p>8. 다음 각 호의 1에 해당하는 경우에는 이사회 결의로 주식매수선택권의 부여를 취소할 수 있다.</p> <p>① 본 회사 임·직원이 주식매수선택권을 부여받은 후 임의로 퇴임하거나 퇴직한 경우</p> <p>② 본 회사 임·직원이 고의 또는 과실로 회사에 중대한 손해를 초래하게한 경우</p> <p>③ <u>회사의 파산 또는 해산 등으로 주식매수선택권의 행사에 응할 수 없는 경우</u></p> <p>④ 기타 주식매수선택권 부여계약에서 정한 취소사유가 발생한 경우</p> <p>9. <u>주식매수선택권의 행사로 인하여 발행한 신주에 대한 이익의 배당에 관하여는 제10조의2의 규정을 준용한다.</u></p>	
제5 장 이사, 이사회, 감사	제5 장 이사, 이사회, <u>감사위원회</u>	감사위원회 신설에 따른 감사관련건 변경
<p>제 28 조 (이사 및 감사의 수)</p> <p>1. 본 회사의 이사는 3명이상 8명 이내로 한다.</p> <p>2. <u>본 회사의 감사는 1명 이상으로 한다.</u></p>	<p>제 28 조 (이사의 수)</p> <p>본 회사의 이사는 3명이상 8명 이내로 한다.</p>	감사위원회 신설에 따른 감사관련건 삭제
<p>제 29 조 (이사 및 감사의 선임)</p> <p>1. 이사와 감사는 주주총회에서 선임하되, 2인 이상의 이사를 선임 또는 보선하는 경우에는</p>	<p>제 29 조 (이사의 선임)</p> <p>1. 이사는 주주총회에서 선임하되, 2인 이상의 이사를 선임 또는 보선하는 경우에는 상법</p>	감사위원회 신설에 따른 감사관련건 삭제

변경전 내용	변경후 내용	변경의 목적
<p>상법 제382조의 2에서 규정하는 집중투표제를 적용하지 아니한다.</p> <p>2. 이사 또는 감사 중 결원이 생긴 때에는 주주총회에서 이를 선임한다. 그러나, 제28조 1항에서 정하는 최소 정원수를 결하지 아니하고 회사의 업무수행에 지장을 초래하지 아니하는 경우에는 그러하지 아니하다.</p> <p>3. 감사의 선임은 출석한 주주의 의결권의 과반수로 하되 발행주식총수의 4분의 1이상의 수로 하여야 한다. 그러나, 의결권 있는 발행주식총수의 100분의 3을 초과하는 수의 주식을 가진 주주는 그 초과하는 주식에 관하여 제1항의 감사의 선임에 있어서는 의결권을 행사하지 못한다. 다만, 소유주식수의 산정에 있어 최대주주와 그 특수관계인, 최대주주 또는 그 특수관계인의 계산으로 주식을 보유하는 자, 최대주주 또는 그 특수관계인에게 의결권을 위임한 자가 소유하는 의결권 있는 주식의 수는 합산한다.</p>	<p>제382조의 2에서 규정하는 집중투표제를 적용하지 아니한다.</p> <p>2. 이사 중 결원이 생긴 때에는 주주총회에서 이를 선임한다. 그러나, 제28조에서 정하는 최소 정원수를 결하지 아니하고 회사의 업무수행에 지장을 초래하지 아니하는 경우에는 그러하지 아니하다.</p>	
<p>제 30 조 (이사 및 감사의 임기)</p> <p>1. 이사의 임기는 3년으로 한다. 그러나 그 임기가 최종의 결산기 종료 후 당해 결산기에 관한 정기주주총회 전에 만료될 경우에는 그 총회의 종결시까지 그 임기를 연장한다.</p> <p>2. 감사의 임기는 취임후 3년 내의 최종 결산기에 관한 정기주주총회의 종결시까지로 한다.</p>	<p>제 30 조 (이사의 임기)</p> <p>이사의 임기는 3년으로 한다. 그러나 그 임기가 최종의 결산기 종료 후 당해 결산기에 관한 정기주주총회 전에 만료될 경우에는 그 총회의 종결시까지 그 임기를 연장한다.</p>	<p>감사위원회 신설에 따른 감사관련건 삭제</p>
<p>제 32 조 (감사의 직무)</p>	<p>제 32 조 (감사위원회의 직무)</p>	<p>감사위원회 신설에</p>

변경전 내용	변경후 내용	변경의 목적
<p>1. 감사는 본 회사의 회계 및 영업을 감사한다.</p> <p>2. 감사는 이사회에 출석하여 의견을 진술할 수 있다.</p> <p>3. 감사는 회의의 목적사항과 소집의 이유를 기재한 서면을 이사회에 제출하여 임시총회의 소집을 청구할 수 있다.</p> <p>4. 감사는 감사에 관하여 감사록을 작성하여야 하며, 감사록에는 감사의 실시요령과 그 결과를 기재하고, 감사를 실시한 감사가 기명날인 또는 서명하여야 한다.</p> <p>5. 감사는 필요하면 회의의 목적 사항과 소집이유를 서면에 적어 이사(소집권자가 있는 경우에는 소집권자를 말한다. 이하 같다.)에게 제출하여 이사회 소집을 청구할 수 있다.</p> <p>6. 제5항의 청구를 하였는데도 이사가 지체없이 이사회를 소집하지 아니하면 그 청구한 감사가 이사회를 소집할 수 있다.</p>	<p>1. 감사위원회는 본 회사의 회계 및 영업을 감사한다.</p> <p>2. 감사위원회는 회의의 목적 사항과 소집의 이유를 기재한 서면을 이사회에 제출하여 임시총회의 소집을 청구할 수 있다.</p> <p>3. 감사위원회는 감사에 관하여 감사록을 작성하여야 하며, 감사록에는 감사의 실시요령과 그 결과를 기재하고, 감사를 실시한 감사위원회 위원이 기명날인 또는 서명하여야 한다.</p> <p>4. 감사위원회는 필요하면 회의의 목적사항과 소집이유를 서면에 적어 이사(소집권자가 있는 경우에는 소집권자를 말한다. 이하 같다.)에게 제출하여 이사회 소집을 청구할 수 있다.</p> <p>5. 제4항의 청구를 하였는데도 이사가 지체없이 이사회를 소집하지 아니하면 그 청구한 감사위원회가 이사회를 소집할 수 있다.</p> <p>6. 감사위원회는 그 직무를 수행하기 위하여 필요한 때에는 자회사에 대하여 영업의 보고를 요구할 수 있다. 이 경우 자회사가 지체없이 보고를 하지 아니할 때 또는 그 보고의 내용을 확인할 필요가 있는 때에는 자회사의 업무와 재산 상태를 조사할 수 있다.</p> <p>7. 감사위원회는 제1항 내지 제6항 외에 이사회가 위임한 사항을 처리한다.</p>	<p>다른 감사관련건 변경</p>
<p>제 33 조 (이사회 의 구성과 소집)</p> <p>2. 이사회는 대표이사 또는 이사회가 따로 정한 이사가 있을 때에는 그 이사가 회일 12시간 전에</p>	<p>제 33 조 (이사회 의 구성과 소집)</p> <p>2. 이사회는 대표이사 또는 이사회가 따로 정한 이사가 있을 때에는 그 이사가 회일 12시간 전에</p>	<p>감사위원회 신설에 따른 감사관련건 삭제</p>

변경전 내용	변경후 내용	변경의 목적
<p>각 이사 및 감사에게 문서, 전자 문서 또는 구두로써 통지하여 소집한다. 그러나 이사 및 감사 전원의 동의를 있을 때에는 소집절차를 생략할 수 있다.</p>	<p>각 이사에게 문서, 전자문서 또는 구두로써 통지하여 소집한다. 그러나 이사 전원의 동의를 있을 때에는 소집절차를 생략할 수 있다.</p>	
<p>-</p>	<p>제 33 조의 2 (감사위원회의 구성)</p> <ol style="list-style-type: none"> 1. 본 회사는 감사에 갈음하여 제33조 제3항의 규정에 의한 감사위원회를 둔다. 2. 감사위원회는 3인 이상의 이사로 구성한다. 3. 위원의 3분의 2 이상은 사외 이사이어야 하고, 사외이사 아닌 위원은 상법 제542조의10 제2항의 요건을 갖추어야 한다. 4. 사외이사인 감사위원회 위원의 선임에는 의결권 있는 발행주식 총수의 100분의 3을 초과하는 수의 주식을 가진 주주는 그 초과하는 주식에 대하여는 의결권을 행사하지 못한다. 5. 사외이사가 아닌 감사위원회 위원을 선임하거나 해임할 때에는 의결권을 행사할 최대 주주와 그 특수관계인, 최대 주주 또는 그 특수관계인의 계산으로 주식을 보유하는 자, 최대주주 또는 그 특수관계인에게 의결권을 위임한 자가 소유하는 의결권 있는 주식의 합계가 의결권 있는 발행주식총수의 100분의 3을 초과하는 수의 주식을 가진 주주는 그 초과하는 주식에 대하여는 의결권을 행사하지 못한다. 6. 감사위원회는 그 결의로 위원회를 대표할 자를 선정하여야 한다. 이 경우 위원장은 사외이사이어야 한다. 	<p>감사위원회 신설에 따른 조항 신설</p>
<p>제 37 조 (이사회 의사록)</p>	<p>제 37 조 (이사회 의사록)</p>	<p>감사위원회 신설에</p>

변경전 내용	변경후 내용	변경의 목적
<p>이사회 의사에 관하여 의사록을 작성하고 의장과 출석한 이사 및 감사가 기명날인 또는 서명을 하여 본점에 비치한다.</p>	<p>이사회 의사에 관하여 의사록을 작성하고 의장과 출석한 이사가 기명날인 또는 서명을 하여 본점에 비치한다.</p>	<p>다른 감사관련건 삭제</p>
<p>제 38 조 (이사 및 감사의 보수)</p> <p>1. 이사와 감사의 보수는 주주총회의 결의로 그 한도를 정하고 세부지급기준은 이사회에서 정한 임원보수규정에 따른다.</p> <p>2. 전항에도 불구하고 이사와 감사의 퇴직금 지급은 주주총회의 결의를 거친 임원퇴직금지급규정에 의한다.</p>	<p>제 38 조 (이사의 보수)</p> <p>1. 이사의 보수는 주주총회의 결의로 그 한도를 정하고 세부지급기준은 이사회에서 정한 임원보수규정에 따른다.</p> <p>2. 전항에도 불구하고 이사의 퇴직금 지급은 주주총회의 결의를 거친 임원퇴직금지급규정에 의한다.</p>	<p>감사위원회 신설에 따른 감사관련건 삭제</p>
<p>제 38 조의 2 (이사·감사의 회사에 대한 책임감경)</p> <p>1. 회사는 이사 또는 감사의 상법 제399조에 따른 책임을 그 행위를 한 날 이전 최근 1년간의 보수액(상여금과 주식매수선택권의 행사로 인한 이익 등을 포함한다)의 6배(사외이사의 경우는 3배)를 초과하는 금액에 대하여 면제할 수 있다.</p> <p>2. 이사 또는 감사가 고의 또는 중대한 과실로 손해를 발생시킨 경우와 이사가 상법 제397조(경업금지), 제397조의2(회사기회유용금지) 및 상법 제398조(자기거래금지)에 해당하는 경우에는 제1항의 규정을 적용하지 아니한다.</p>	<p>제 38 조의 2 (이사의 회사에 대한 책임 감경)</p> <p>1. 회사는 이사의 상법 제399조에 따른 책임을 그 행위를 한 날 이전 최근 1년간의 보수액(상여금과 주식매수선택권의 행사로 인한 이익 등을 포함한다)의 6배(사외이사의 경우는 3배)를 초과하는 금액에 대하여 면제할 수 있다.</p> <p>2. 이사가 고의 또는 중대한 과실로 손해를 발생시킨 경우와 상법 제397조(경업금지), 제397조의2(회사기회유용금지) 및 상법 제398조(자기거래금지)에 해당하는 경우에는 제1항의 규정을 적용하지 아니한다.</p>	<p>감사위원회 신설에 따른 감사관련건 삭제</p>
<p>제 40 조 (재무제표와 영업보고서의 작성, 비치 등)</p> <p>1. 대표이사는 정기주주총회 회일 6주간 전에 다음의 서류와 그 부속명세서 및 영업보고서를 작성하여 감사의 감사를 받아야 하며, 다음 각호의 서류와 영업보고서를 정기주주총회에 제출하여야 한다.</p>	<p>제 40 조 (재무제표와 영업보고서의 작성, 비치 등)</p> <p>1. 대표이사는 정기주주총회 회일 6주간 전에 다음의 서류와 그 부속명세서 및 영업보고서를 작성하여 감사위원회의 감사를 받아야 하며, 다음 각호의 서류와 영업보고서를 정기주주총회에 제출하여야 한다.</p>	<p>감사위원회 신설에 따른 감사관련건 변경</p>

변경전 내용	변경후 내용	변경의 목적
① 대차대조표 ② 손익계산서 ③ 그 밖에 회사의 재무상태와 경영성과를 표시하는 것으로서 상법시행령에서 정하는 서류 3. 감사는 정기주주총회의 1주전까지 감사보고서를 대표이사에게 제출하여야 한다.	① 대차대조표 ② 손익계산서 ③ 그 밖에 회사의 재무상태와 경영성과를 표시하는 것으로서 상법시행령에서 정하는 서류 3. 감사위원회는 정기주주총회의 1주전까지 감사보고서를 대표이사에게 제출하여야 한다.	
-	부 칙 1. 이 정관은 2016년 3월 29일부터 시행한다.	정관 변경에 따른 부칙 추가

□ 이사의 선임

가. 후보자의 성명 · 생년월일 · 추천인 · 최대주주와의 관계 · 사외이사후보자 여부

후보자성명	생년월일	사외이사 후보자여부	최대주주와의 관계	추천인
김규일	1957.07.01	-	해당사항 없음	이사회
김성균	1965.10.24	사외이사	해당사항 없음	이사회
민순홍	1967.06.28	사외이사	해당사항 없음	이사회
총 (3) 명				

나. 후보자의 주된직업 · 약력 · 해당법인과의 최근3년간 거래내역

후보자성명	주된직업	약력	해당법인과의 최근3년간 거래내역
김규일	아이마켓코리아 임원	성균관대학교 경영학 석사 삼성에버랜드 마케팅 지원 상무 삼립식품 총괄전무	해당사항 없음
김성균	중앙대학교 법학전문대학원 교수	서울대학교 경영학과 졸업 삼일회계법인 등 공인회계사 법무법인 지안 등 대표변호사 부산대학교 법과대학 부교수	해당사항 없음
		연세대학교 경영학과 졸업	

후보자성명	주된직업	약력	해당법인과의 최근3년간 거래내역
민순홍	연세대학교 정교수	테네시대학교 경영학 박사 조지아서던대학교 조교수 오클라호마대학교 부교수	해당사항 없음

※ 기타 참고사항

후보자 전원 신규선임 후보자입니다.

□ 감사위원회 위원의 선임

가. 후보자의 성명 · 생년월일 · 추천인 · 최대주주와의 관계 · 사외이사후보자 여부

후보자성명	생년월일	사외이사 후보자여부	최대주주와의 관계	추천인
류재준	1965.09.04	-	해당사항 없음	이사회
김성균	1965.10.24	사외이사	해당사항 없음	이사회
민순홍	1967.06.28	사외이사	해당사항 없음	이사회
총 (3) 명				

나. 후보자의 주된직업 · 약력 · 해당법인과의 최근3년간 거래내역

후보자성명	주된직업	약력	해당법인과의 최근3년간 거래내역
류재준	메리츠금융지주 전무	서울대학교 대학원 재무관리 박사 삼성금융연구소 선임연구원 삼성투자신탁운용 투자전략센터 센터장	해당사항 없음
김성균	중앙대학교 법학전문대학원 교수	서울대학교 경영학과 졸업 삼일회계법인 등 공인회계사 법무법인 지안 등 대표변호사 부산대학교 법과대학 부교수	해당사항 없음
민순홍	연세대학교 정교수	연세대학교 경영학과 졸업 테네시대학교 경영학 박사 조지아서던대학교 조교수 오클라호마대학교 부교수	해당사항 없음

※ 기타 참고사항

후보자 전원 신규선임 후보자 입니다.

□ 이사의 보수한도 승인

가. 이사의 수 · 최고 한도`

(단위: 명, 억원)

구 분	전 기	당 기
이사의 수(사외이사수)	6 (1)	8 (3)
최고 한도액	34	34

※ 기타 참고사항

전기 이사의 수는 2015년 12월 31일 기준으로 2015년 10월 20일 일신상의 사유로 사임한 김민환 사외이사가 제외되어 있습니다.

□ 감사의 보수 한도 승인

가. 감사의 수 · 최고 한도액

(단위: 명, 억원)

구 분	전 기	당 기
감사의 수	1	1
최고 한도액	4	4

※ 기타 참고사항

해당사항 없음

□ 주식매수선택권의 부여

가. 주식매수선택권을 부여하여야 할 필요성의 요지

- 임직원 동기부여 및 성과 중심 보상 체계 확립

나. 주식매수선택권을 부여받을 자의 성명

성명	직위	직책	교부할 주식	
			주식의종류	주식수
김규일	임원	사장	보통주	20,000
김태성	임원	전무	보통주	10,000
김천희	임원	전무	보통주	10,000
남인봉	임원	전무	보통주	10,000
김학근	임원	상무	보통주	10,000
○○○ 외 2명	직원	직원	보통주	5,000
○○○ 외 5명	직원	직원	보통주	4,000
○○○ 외 5명	직원	직원	보통주	2,000
○○○ 외 37명	직원	직원	보통주	1,500
○○○ 외 93명	직원	직원	보통주	1,000
총(152)명	-	-	-	총(262,000)주

다. 주식매수선택권의 부여방법, 그 행사에 따라 교부할 주식의 종류 및 수, 그 행사 가격, 기간 기타 조건의 개요

구분	내용	비고
부여방법	자사주 교부	'15년말 현재 자기주식 747,215주 보유
교부할 주식의 종류 및 수	보통주 262,000주	-
행사가격 및 행사기간	- 행사가격: 관련법을 준용하여 주주총회 전일 기준으로 행사가격을 산정하며, 주주총회에서 최종적으로 결정 - 행사기간: 2018년 3월 29일 ~ 2021년 3월 28일	-
기타 조건의 개요	- 주식매수선택권을 부여받은 자는 부여 결의일로부터 2년 이상 재임 또는 재직하여야 행사할 수 있다. 다만, 주식매수선택권을 부여받은 자가 결의일로부터 2년이내에 사망하거나 기타 본인의 귀책사유가 아닌 사유로 퇴임 또는 퇴직하는 경우에는 그 행사기간 동안 주식매수선택권을 행사할 수 있다.	-

라. 최근일 현재 잔여주식매수선택권의 내역 및 최근년도 주식매수선택권의 부여, 행사 및 실효내역의 요약

- 최근일 현재 잔여주식매수선택권의 내역

총발행 주식수	부여가능 주식의 범위	부여가능 주식의 종류	부여가능 주식수	잔여 주식수
35,943,340	발행주식총수의 15%	보통주	5,391,501	5,391,501

- 최근 2사업연도와 해당사업연도의 주식매수선택권의 부여, 행사 및 실효내역
해당사항 없음

※ 기타 참고사항

해당사항 없음